

Psicología



1. INTRODUCCION

Psicología, estudio científico "De la Conducta y la Experiencia, de cómo los seres humanos y los animales sienten, piensan, aprenden y conocen para adaptarse al medio que les rodea".

La Psicología moderna se ha dedicado a recoger hechos sobre la Conducta y la Experiencia, y a organizarlos sistemáticamente, elaborando Teorías para su comprensión. Estas Teorías ayudan a conocer y explicar el comportamiento de los seres humanos y en alguna ocasión incluso a predecir sus acciones futuras, pudiendo intervenir sobre ellas.

Históricamente, la Psicología se ha dividido en varias áreas de estudio. No obstante, estas áreas están interrelacionadas y frecuentemente se solapan unas a otras. La Psicología Fisiológica, por ejemplo, estudia el funcionamiento del cerebro y del Sistema Nervioso, mientras que la Psicología Experimental aplica técnicas de laboratorio para estudiar, por ejemplo, la percepción o la memoria.

Las áreas de la Psicología pueden también describirse en términos de áreas de aplicación. Los psicólogos sociales, por ejemplo, están interesados en las influencias del entorno social sobre el individuo y el modo en que éstos actúan en grupo. Los psicólogos industriales estudian el entorno laboral de los trabajadores y los psicólogos de la educación estudian el comportamiento de los individuos y grupos sociales en los ambientes educativos. La Psicología Clínica, por último, intenta ayudar a quienes tienen problemas en su vida diaria o sufren algún trastorno mental.



2 HISTORIA

La Psicología procede de muy distintas fuentes, pero sus orígenes como Ciencia habría que buscarlos en los orígenes de la Filosofía, en la antigua Grecia.

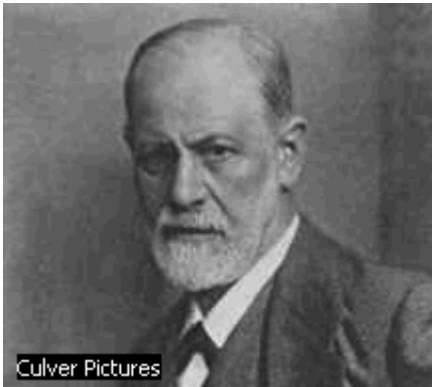
2.1 Antecedentes Filosóficos

Platón y Aristóteles, como otros filósofos griegos, afrontaron algunas de las cuestiones básicas de la Psicología que aún hoy son objeto de estudio: ¿Nacen las personas con ciertas aptitudes y habilidades, y con una determinada personalidad, o se forman como consecuencia de la experiencia? ¿Cómo llega el individuo a conocer el mundo que le rodea? ¿Ciertos pensamientos son innatos o son todos adquiridos?

Tales cuestiones fueron debatidas durante siglos, pero la Psicología Científica como tal no se inicia hasta el Siglo XVII con los trabajos del Filósofo Racionalista francés René Descartes y de los empiristas británicos Thomas Hobbes y John Locke. Descartes afirmaba que “El cuerpo humano era como una maquinaria de relojería, pero que cada mente (o alma) era independiente y única”. Mantenía que “La mente tiene ciertas ideas innatas, cruciales para organizar la experiencia que los individuos tienen del mundo”. Hobbes y Locke, por su parte, resaltaron el papel de “La experiencia en el conocimiento humano”. Locke creía que toda “La información sobre el mundo físico pasa a través de los sentidos, y que las ideas correctas pueden y deben ser verificadas con la información sensorial de la que proceden”

La corriente más influyente se desarrolló siguiendo el punto de vista de Locke. Sin embargo, ciertos psicólogos europeos que han estudiado la Percepción sostendrían varios siglos después la idea cartesiana de que parte de la organización mental es innata. Esta concepción aún juega un papel importante en las recientes Teorías de la Percepción y la Cognición (pensamiento y razonamiento).

2.2 Desarrollo Científico



Sigmund Freud

El médico austriaco Sigmund Freud desarrolló Teorías centrales para el Psicoanálisis, la Psicología de la Sexualidad Humana y la Interpretación de los Sueños. A pesar de que sus Teorías, aparecidas a finales del Siglo XIX, fueron muy controvertidas en su época, su trabajo se aceptó posteriormente. Buena parte de la investigación de Freud se centró en "Cómo el universo cotidiano del individuo es el resultado de tendencias latentes infantiles o adultas que se manifiestan de forma inconsciente".

Aparte de esta herencia filosófica, el campo que más ha contribuido al desarrollo de la Psicología Científica ha sido la Fisiología, es decir, El estudio de las funciones de los diversos órganos y sistemas del cuerpo humano. El Fisiólogo alemán Johannes Müller intentó relacionar la experiencia sensorial con las actividades del Sistema Nervioso y del entorno físico de los organismos, pero los primeros representantes auténticos de la Psicología experimental fueron el Físico alemán Gustav Theodor Fechner y el Fisiólogo, también alemán, Wilhelm Wundt. Ambos son considerados los padres de la actual Psicología Científica. Fechner desarrolló métodos experimentales para medir la intensidad de las sensaciones y relacionarla con la de los estímulos físicos que las provocaban, estableciendo la ley que lleva su nombre y que es, aún hoy, uno de los principios básicos de la Percepción. Wundt, que en 1879 fundó el primer laboratorio de Psicología Experimental en la ciudad alemana de Leipzig, formó a estudiantes del mundo entero en la nueva Ciencia.

Los médicos, preocupados por las enfermedades mentales, también contribuyeron al desarrollo de las modernas Teorías Psicológicas. Así, la clasificación sistemática de estas enfermedades, desarrollada por el pionero de la psiquiatría Emil Kraepelin, estableció las bases de los métodos de clasificación aún en uso. Más conocido, sin embargo, es el trabajo de Sigmund Freud, quien elaboró el método de investigación y tratamiento conocido como Psicoanálisis. En sus trabajos, Freud llamó la atención sobre las Pulsiones (instintos) y los procesos inconscientes que determinan el comportamiento humano. Este énfasis en los contenidos del pensamiento y en la dinámica de la motivación, más que en la naturaleza de la cognición por sí misma, ejerció una influencia decisiva en el desarrollo de la Psicología contemporánea.

2.3 La Psicología en el Siglo XX

Hasta la década de 1960 la Psicología estuvo imbuida de consideraciones de índole eminentemente práctica; los psicólogos intentaron aplicar la Psicología en la escuela y en los negocios, interesándose muy poco por los procesos mentales y haciendo hincapié exclusivamente en la conducta. Este movimiento, conocido como Conductismo, fue en un primer momento liderado y divulgado por el psicólogo estadounidense John B. Watson.

La Psicología actual todavía mantiene muchos de los problemas que se planteó originalmente. Por ejemplo, ciertos psicólogos están interesados ante todo en la investigación fisiológica, mientras que otros mantienen una orientación clínica, y algunos, una minoría, intentan desarrollar un enfoque más filosófico.

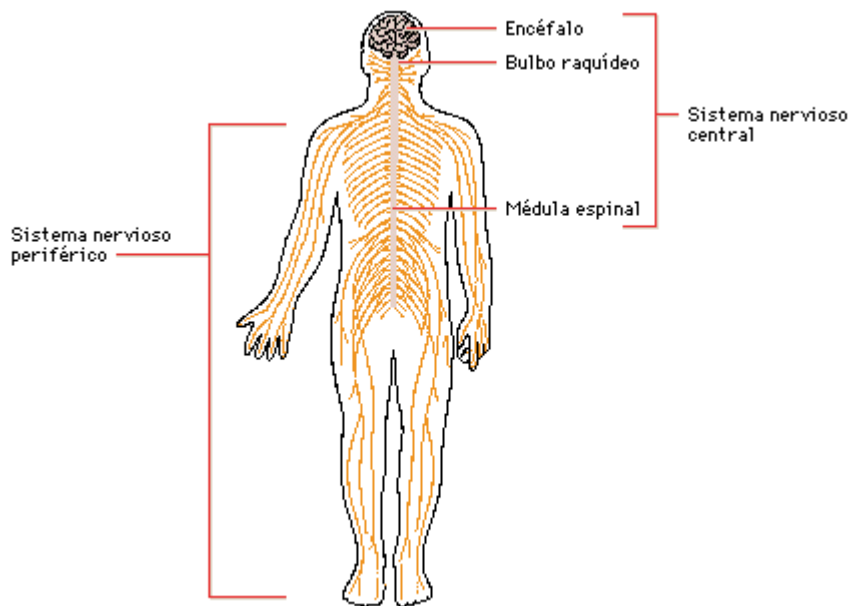
Aunque algunos psicólogos pragmáticos insisten aún en que la Psicología debe ocuparse sólo de la Conducta, olvidándose de los fenómenos psíquicos internos (que deben incluso ser rechazados por ser inaccesible su estudio científico), cada vez son más los psicólogos que están hoy de acuerdo en que la Experiencia y la Vida Mental (los procesos psíquicos internos) son un objeto válido de estudio para la Psicología Científica. Esta vuelta al estudio de los fenómenos psíquicos internos, conocido como Paradigma Cognitivo, por oposición al Paradigma Conductista dominante en la Psicología académica durante buena parte del siglo, comenzó a extenderse a mediados de la década de 1970.



3 PRINCIPALES ÁREAS DE INVESTIGACIÓN

Las principales áreas de investigación de la Psicología moderna forman parte también de las Ciencias Sociales y Biológicas.

3.1 Psicología Fisiológica



© Microsoft Corporation. Reservados todos los derechos.

Sistema Nervioso Humano

La Psicología fisiológica estudia los aspectos fisiológicos de la mente humana. Los investigadores buscan los vínculos entre los desórdenes mentales y las anomalías del Sistema Nervioso y circulatorio.

El estudio de las bases fisiológicas subyacentes a las funciones psicológicas se denomina Psicología Fisiológica. Los dos mayores Sistemas de Comunicación del organismo humano, el Nervioso y el Circulatorio, son los ejes de la mayoría de las investigaciones en este campo.

El Sistema Nervioso comprende el Sistema Nervioso Central, que incluye el cerebro, la médula espinal y sus correspondientes redes neuronales, y el Sistema Nervioso Periférico, que se comunica con las glándulas y los músculos, e incluye los receptores sensoriales para ver, oír, oler, gustar, tocar y sentir.

El Aparato Circulatorio, además de transportar la sangre, distribuye unos importantes agentes químicos llamados Hormonas desde las glándulas al resto del cuerpo. Estos dos sistemas de comunicación son esenciales en la conducta humana.

La unidad mínima del Sistema Nervioso es la Célula Nerviosa elemental o Neurona. Cuando una Neurona es estimulada de forma adecuada, envía señales electroquímicas de una parte a otra del organismo. El Sistema Nervioso tiene 125.000 millones de neuronas, de las cuales unos 100.000 millones están en el propio cerebro.

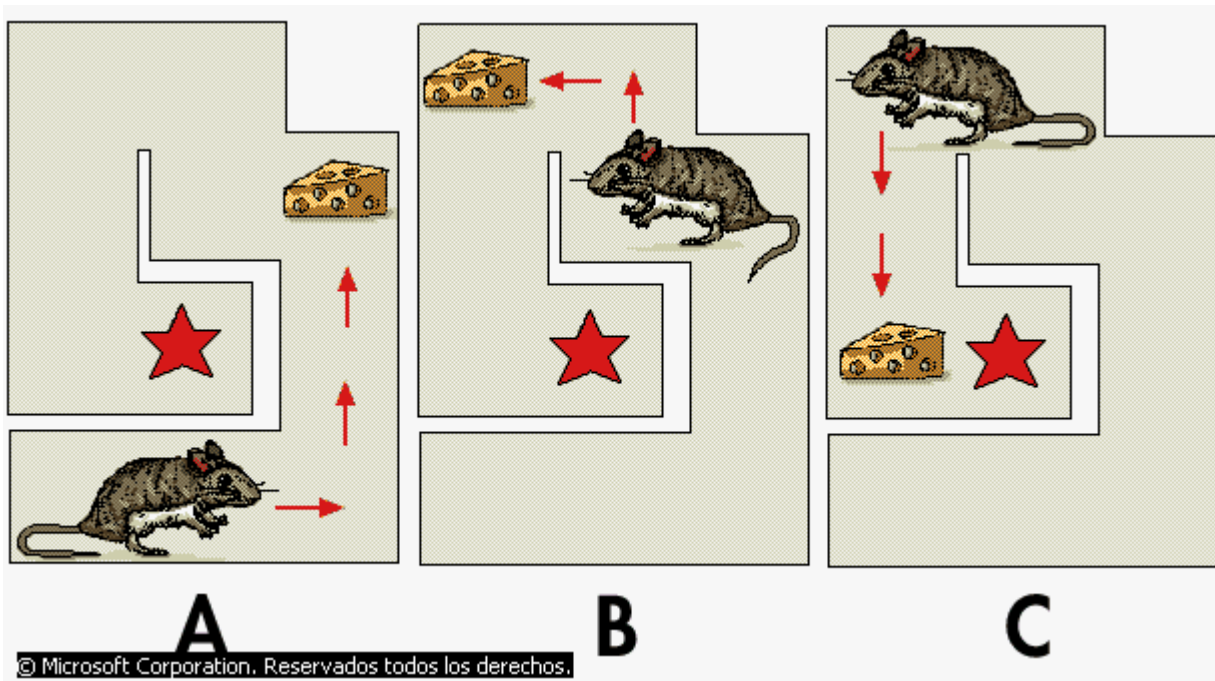
Una de las partes del Sistema Nervioso Periférico, el Sistema Nervioso Somático, transmite sensaciones al Sistema Nervioso Central y emite órdenes a los músculos involucrados en el movimiento ordenado. Otra parte del Sistema Nervioso Periférico, el Sistema Nervioso autónomo o vegetativo, incluye dos subsistemas de acciones antagónicas sobre la activación general y de diversos órganos: El Sistema Simpático, que activa el organismo acelerando el latido cardíaco, dilatando las pupilas, aumentando el ritmo respiratorio y liberando adrenalina en la sangre, y el Parasimpático, dominante en el reposo, que opera a la inversa.

Un ejemplo sencillo de comunicación dentro del Sistema Nervioso es el arco espinal, responsable, por ejemplo, del Reflejo Patelar: Un golpe en el tendón de la rótula, justo debajo de ésta, envía una señal a través de las neuronas sensoriales a la médula espinal, señal que activa las neuronas motoras provocando una contracción del músculo que está unido al tendón, lo que genera el estiramiento inmediato de la pierna. Esto muestra cómo un estímulo puede provocar una respuesta sin intervención del cerebro, mediante una conexión a través de la médula espinal.

La comunicación circulatoria normalmente es más lenta que la nerviosa. Las hormonas secretadas por las diferentes glándulas que forman el sistema endocrino circulan a través del cuerpo, condicionando tanto los cambios estructurales como la conducta.

Las hormonas sexuales liberadas en la pubertad causarán diversos cambios en el crecimiento del cuerpo y en el desarrollo, pero también en la conducta, como la aparición de la sexualidad. Otras hormonas pueden tener efectos más directos y a corto plazo, como la adrenalina, secretada cuando una persona se enfrenta a una situación peligrosa.

3.2 Aprendizaje y Condicionamiento



Teoría del Condicionamiento Operante de Skinner

El Condicionamiento Operante fue introducido por el psicólogo estadounidense Burrhus Frederic Skinner como una alternativa al condicionamiento clásico aplicado por el psicólogo ruso Iván Petróvich Pávlov. A través de la experimentación, Skinner concluyó que el comportamiento se podía condicionar con el empleo de refuerzos positivos y negativos. Como se ve en la imagen, los refuerzos positivos condicionan al ratón para que encuentre el final del laberinto. El ratón es recompensado con un alimento cuando llega a la primera etapa (A) Una vez que este tipo de conducta se ha arraigado, el ratón no recibe más recompensas, hasta que alcanza la segunda etapa (B) Después de varios intentos, el ratón debe encontrar el final del laberinto para recibir su recompensa (C) La investigación de Skinner sobre condicionamiento operante le llevó a la conclusión de que las recompensas más simples pueden condicionar formas complejas de comportamiento.

La Psicología estudia El cambio que se produce en el organismo como resultado de la experiencia, esto es, el aprendizaje. Gran parte de su investigación se ha desarrollado utilizando animales de laboratorio.

El enfoque conductista, el que más se ha ocupado de las formas elementales del aprendizaje, distingue dos tipos de condicionamiento:

EL CONDICIONAMIENTO CLÁSICO también se conoce como *Condicionamiento Pavloviano* en honor de su descubridor, el Fisiólogo ruso *Iván Pávlov*. Éste demostró que si un hecho arbitrario, el sonido de una campana, precede regularmente a un hecho biológicamente relevante (la comida de un animal), la campana pasará a ser una señal de comida y el animal salivará al escucharla, preparándose para comer. La respuesta del animal será, por tanto, un reflejo condicionado al sonido de la campana.

En el **CONDICIONAMIENTO INSTRUMENTAL U OPERANTE**, que aplicó *B. F. Skinner*, el énfasis recae en la conducta del animal y en las consecuencias de sus acciones. En general, si a una acción le sigue una recompensa, un refuerzo positivo, la acción se repetirá cuando el animal se encuentre en la misma situación. Por ejemplo, si un animal hambriento es recompensado con comida por girar a la derecha en un laberinto simple, tenderá a girar de nuevo a la derecha cuando se encuentre en el laberinto. Si la recompensa cesa, aparecerán otros tipos de comportamientos.

Estos dos tipos de investigación tratan de los aspectos más elementales de la experiencia del aprendizaje. En el condicionamiento clásico, la atención recae en la importancia de la asociación del estímulo condicionado y del no condicionado; en el instrumental u operante, recae en la utilización de refuerzos, negativos o positivos, para modificar la conducta. Dicho de otro modo, el primero se ocupa de qué clase de fenómenos aparecen juntos en el proceso de aprendizaje, mientras que el segundo trata de las consecuencias de las acciones. La mayoría de las situaciones reales de aprendizaje tienen, de hecho, características clásicas y operantes.

3.3 Enfoque Cognitivo

Las investigaciones sobre el aprendizaje humano son, naturalmente, más complejas que las del aprendizaje animal, y en rigor no se pueden limitar a los dos tipos de condicionamiento antes expuestos. El aprendizaje humano y la memoria han sido estudiados con materiales verbales (como listas de palabras o relatos) o mediante tareas que implicaban habilidades motoras (como aprender a escribir a máquina o a tocar un instrumento) Estos estudios han resaltado la deceleración progresiva en la curva del aprendizaje (curva semejante a una función logarítmica, con gran rendimiento al comienzo que después se va haciendo más y más lento), y también la deceleración progresiva en la del olvido (justo después del aprendizaje se olvida más, con el tiempo se olvida menos)

En las últimas décadas, la investigación psicológica ha mostrado una atención cada vez mayor por el papel de la Cognición en el aprendizaje humano, liberándose de los aspectos más restrictivos de los enfoques conductistas. Se ha hecho hincapié en el papel de la atención, la memoria, la percepción, las pautas de reconocimiento y el uso del lenguaje en el proceso del aprendizaje, y este enfoque ha pasado gradualmente del laboratorio a la práctica terapéutica.

Los procesos mentales superiores, como la formación de conceptos y la resolución de problemas, son difíciles de estudiar. El enfoque más conocido ha sido el del Procesamiento de la Información, que utiliza la metáfora 'computacional' para comparar las operaciones mentales con las informáticas, indagando cómo se codifica la información, cómo se transforma, almacena, recupera y se transmite al exterior. Aunque el enfoque del procesamiento de información ha resultado muy fructífero para sugerir modelos explicativos del pensamiento humano y la resolución de problemas en situaciones muy definidas, también se ha demostrado que es difícil establecer modelos más generales del funcionamiento de la mente humana a partir de pautas informáticas.

3.4 Test y Psicometría



Laura Dwight/Corbis

En numerosos campos de la Psicología Teórica y Aplicada se emplean test y otros sistemas para llevar a cabo la evaluación psicológica. Los más conocidos son los Test de Inteligencia, desarrollados a partir del Siglo XX, en los albores mismos de la Psicología Científica, que miden la capacidad de un individuo para relacionarse con su entorno. Estos test han sido muy útiles en el ámbito educativo para seleccionar alumnos, asignarlos a cursos de formación específicos y, en general, para predecir el éxito o fracaso en la escuela. Se han desarrollado también test especiales para conocer el futuro éxito en diferentes profesiones y asesorar qué campos o especialidades convienen más a un determinado estudiante. La Evaluación Psicológica, que también se utiliza en la Psicoterapia, se ha ocupado de medir aspectos de la personalidad, intereses y actitudes de los individuos.

Sin embargo, un problema clave en el diseño de test es el desarrollo y aplicación de criterios comunes a la hora de su puntuación.

En los test de inteligencia, por ejemplo, el criterio más utilizado ha sido el del éxito escolar, pero han sido puestos en duda por el matiz cultural que implican (los resultados podrían reflejar más que la capacidad de un niño para aprender, su aprendizaje previo, favorecido por el nivel social de su familia) Para los test de intereses y orientación vocacional, el criterio ha sido el de la persistencia en una ocupación determinada. En los test de personalidad hay desacuerdo entre los psicólogos sobre los criterios que deberían utilizarse. Aunque se han propuesto muchos, la mayoría de los test sólo refieren los aspectos concretos de la personalidad que tratan de evaluar.

En los test se han desarrollado también modelos estadísticos muy sofisticados, siendo los más eficaces los que tienen una base estadística compleja y sutil. Algunos psicólogos se han convertido en verdaderos expertos en la elaboración de test y otros instrumentos de medida para propósitos concretos, una vez acordada su finalidad.

3.5 Psicología Social

La Psicología Social comprende diversas Teorías que pueden ser clasificadas como Teorías del Equilibrio. Son las que se ocupan, tanto en la teoría como en la práctica, de cómo y por qué cambian los individuos sus actitudes. Si, por ejemplo, una audiencia escucha un discurso de una persona considerada respetable, normalmente esperan ideas con las que estén de acuerdo. Si éste no es el caso, la audiencia pasará a desestimar al orador, o cambiará de actitud y participará de las ideas expresadas. En suma, los oyentes modificarán sus actitudes hacia el orador o hacia sus ideas, buscando el equilibrio. Del mismo modo, las personas tienden a equilibrar o reconciliar sus propias ideas con sus acciones. Al margen de este tipo de cuestiones, la Psicología Social también ha estudiado, entre otros temas, la Conducta de Masas y los Fenómenos de Grupo.

3.6 Psicopatología

La Psicopatología, también conocida como Psicología de los Procesos Anormales o de las Conductas Desviadas, es quizá la especialidad más conocida y la que el público en general asocia cuando escuchan la palabra 'Psicología', dado que los casos, historias y síntomas de pacientes que muestran comportamientos inadaptados afectan a la sensibilidad del público y provocan la curiosidad. Por ejemplo, sentir miedo por algo es absolutamente normal, pero estar todo el tiempo atemorizado sin que exista una causa real no lo es, aunque las barreras entre ambos estados, difíciles de delimitar incluso para los especialistas del tema, causen un alto grado de indeterminación. Por lo general, y debido a la fuerte orientación clínica de este enfoque, se hace más hincapié en la dinámica, causas y resultados de la enfermedad, pero los aspectos cognitivos de la misma pueden ser también estudiados.

Los sistemas de clasificación de la conducta desviada han cambiado por la mayor información y la modificación de los hábitos sociales. La clasificación que a continuación esbozamos deriva de los términos aceptados tradicionalmente, pero agrupa a las enfermedades mentales en términos de la práctica actual.

*Los tres grandes grupos de desórdenes son: Las **Psicosis**, trastornos estructurales que implican una pérdida de contacto con la realidad (esquizofrenia, psicosis maniaco-depresiva, paranoia y psicosis orgánicas) y las **Neurosis**, trastornos no psicóticos, funcionales, que normalmente no suponen una pérdida de contacto con la realidad, aunque la vida del paciente se vuelve infeliz o dolorosa, incapacitándole para ciertas tareas. Entre las patologías y cuadros sistemáticos de las neurosis se encuentran: La ansiedad aguda, las fobias, las neurosis obsesivo-compulsivas y las histerias, así como los desórdenes de la personalidad o psicopatías, que incluyen las personalidades antisociales —psicópatas o sociópatas—, entre otros comportamientos desviados.*

4 APLICACIONES DE LA PSICOLOGÍA

La Psicología tiene su aplicación en problemas que surgen prácticamente en todas las áreas de la vida social. Por ejemplo, los psicólogos asesoran a instituciones y organismos tan distintos como los tribunales de justicia o las grandes empresas. A continuación presentamos un breve resumen de las tres áreas principales de la Psicología Aplicada: Psicología Industrial, Psicología de la Educación y Psicología Clínica.

4.1 Psicología Industrial

Los psicólogos desempeñan diversas tareas en organizaciones empresariales y lugares de trabajo: En el departamento de personal o recursos humanos, en asesorías para la contratación y selección de personal, en la entrevista y realización de test a los candidatos, en la elaboración de cursos de formación y en el mantenimiento de un ambiente laboral adecuado; otros investigan para los departamentos de marketing (mercadotecnia) y publicidad de las empresas, o directamente para este tipo de agencias; por último, también se dedican a investigar la organización metódica del trabajo y a acondicionar el equipo o espacios laborales adaptándolos a las necesidades y potencialidades de los usuarios.

4.2 Psicología de la Educación

Los psicólogos de la educación trabajan en los problemas derivados del aprendizaje y la enseñanza; por ejemplo, investigan nuevos métodos para enseñar a los niños a leer o a resolver problemas matemáticos, con el fin de hacer el aprendizaje escolar más efectivo.

4.3 Psicología Clínica

Muchos psicólogos trabajan en hospitales, clínicas y consultas privadas, aplicando diferentes tipos de terapias a las personas que necesitan ayuda psicológica. Entrevistan y estudian a los pacientes y realizan tratamientos que no son médicos (con fármacos) ni quirúrgicos (mediante operaciones)

Una contribución especial de la Psicología Clínica es la Terapia de Conducta, basada en los principios del aprendizaje y el condicionamiento, con la que los terapeutas intentan modificar la conducta del paciente eliminando los síntomas negativos mediante el descondicionamiento sistemático o el refuerzo gradual de un comportamiento alternativo más positivo. Un paciente con fobia a los perros, por ejemplo, puede ser desensibilizado si progresivamente se le recompensa (refuerza) con una conducta de aproximación gradual a estos animales en situaciones no amenazadoras para el individuo. En otras formas de terapia, el psicólogo puede ayudar a los pacientes a comprender mejor sus problemas, buscando nuevas formas para enfrentarse a ellos.



5 TENDENCIAS Y AVANCES

La Psicología es hoy un campo con una creciente especialización, fruto de la necesidad y de las nuevas tendencias. Los psicólogos infantiles, por ejemplo, han sido influenciados por las observaciones y los experimentos del psicólogo suizo Jean Piaget, y los psicólogos interesados en el lenguaje y la comunicación, por la revolución lingüística del estadounidense Noam Chomsky. Los avances en el conocimiento de la conducta animal y la Socio Biología han ayudado a ampliar de forma significativa el interés y las técnicas de investigación de la Psicología. Los trabajos etológicos del zoólogo austriaco Konrad Lorenz y del holandés Nikolaas Tinbergen, que estudiaron a los animales en sus hábitats naturales y no en laboratorio, llamaron la atención sobre el carácter único de las especies y determinaron algunos factores claves en la comprensión de su desarrollo conductual.

Otra fuente de cambios en la Psicología moderna proviene de los avances recientes de la Informática y la Computación, que han supuesto no sólo un nuevo enfoque en el planteamiento del estudio de las funciones cognitivas, sino también la herramienta para evaluar complejas Teorías sobre estos procesos. Los ordenadores son manipuladores de símbolos, esto es, reciben información codificada (simbólica), la transforman y la utilizan según sus propósitos. Los ingenieros electrónicos se dedican a desarrollar máquinas que realicen tareas complejas, como emitir juicios o tomar decisiones.

Al mismo tiempo, algunos psicólogos intentan analizar la Conducta comparando la mente humana con un procesador de información. Los ingenieros investigan cómo las personas resuelven los problemas más difíciles para intentar reproducirlos en la computadora, mientras que los psicólogos han aprendido que sus Teorías deben ser precisas y explícitas si quieren programarlas, para poder hacer predicciones de las más complejas Teorías Psicológicas. Por todo ello, hoy se estudian cada vez más los comportamientos complejos y se proponen y evalúan Teorías más refinadas.

Psicología Clínica



I INTRODUCCIÓN

Psicología Clínica, Ciencia y Práctica que consiste en aplicar los hallazgos de la Psicología Académica a los problemas clínicos y de salud. La Psicología Clínica está relacionada con la aplicación de técnicas psicológicas a un amplio espectro de problemas, tanto en adultos como en niños, ya sea de forma individual o en grupo.

2 HISTORIA

Durante la II Guerra Mundial surgió un gran interés por las 'Mediciones Mentales' como forma de seleccionar a los reclutas para el Ejército, constituyendo el punto de partida para desarrollar las matrices progresivas y los test destinados a medir la capacidad intelectual. Al mismo tiempo, el psicólogo Hans Jurgen Eysenck, Investigador del Hospital de Urgencias de Mill Hill de Londres, puso en funcionamiento los primeros proyectos para desarrollar un curso de formación de psicólogos clínicos. Durante las décadas de 1940 y 1950 los psicólogos clínicos trabajaron en los grandes hospitales, desarrollando test psicométricos y dedicándose a la investigación. Hans Eysenck y otros psicólogos británicos, en desacuerdo con el rumbo que había tomado la Psicología Clínica en Estados Unidos, concedieron una mayor importancia al Diagnóstico y a la Investigación, y no a la Terapia y el Tratamiento, aspectos que los psicólogos estadounidenses desarrollaron con más profundidad. Ese apego a la tradición empírica sentó las bases de una fidelidad a la tradición científica de la observación y el análisis estadístico, que persiste hasta la actualidad.

2.1 La Influencia del Conductismo

Hans Eysenck, al promover la idea de que los psicólogos clínicos debían ser asesores e investigadores, contribuyó al desarrollo de un proceso que habría de cambiar la profesión con sus críticas a la Psicoterapia tradicional y su defensa de la Ciencia y el tratamiento 'Nuevos' de la Terapia Conductista, Terapia cuyo objetivo es la modificación de conducta de una persona y no el análisis de las causas que la provocan, objeto del Psicoanálisis.

3 INVESTIGACIÓN

La Psicología Clínica es una disciplina que se fundamenta en la Investigación. Los programas de evaluación y tratamiento que utiliza están basados en Teorías Psicológicas y han sido probados en condiciones controladas y con criterios objetivos. Por ejemplo, el tratamiento conductista-cognitivo de la depresión se ha probado en gran número de individuos que sufrían síntomas específicos reconocidos como parte de esta enfermedad. Este tratamiento se compara con otros (tratamientos con drogas y terapias) y sus resultados son a la vez comparados y evaluados por investigadores que desconocen qué tipo de tratamiento ha seguido cada paciente ('Test ciegos') Para comprobar la mejoría de los pacientes se incluyen también métodos objetivos, como los cuestionarios.

Este tipo de 'Test ciego' no es la única forma de establecer los efectos de un tratamiento determinado, y hay casos en los que no es recomendable por razones éticas o prácticas. En estos casos se recurre a otros métodos tales como los estudios individualizados, en los que se aplica un tratamiento de forma intermitente y no continuada. Si un observador 'Ciego' comprueba que existe una mejoría durante la aplicación del tratamiento y un deterioro al suspenderlo, es razonable concluir que el tratamiento resulta efectivo.



4 EL TRABAJO DE LOS PSICÓLOGOS CLÍNICOS

Los Psicólogos Clínicos trabajan con pacientes de todas las edades y abarcan una gran variedad de disciplinas. También colaboran con gran número de profesionales de la Salud Mental, como los Psiquiatras (que en la actualidad son médicos especializados en el tratamiento de enfermedades mentales), Geriatras, Pediatras y Psicoterapeutas. Algunos Psicólogos Clínicos se especializan en ramas o escuelas particulares de Psicoterapia.

En primer lugar, colaboran en el diagnóstico de los pacientes. Por ejemplo, una lesión o una enfermedad cerebral pueden afectar a múltiples capacidades o características de una persona, aparte de provocarle problemas físicos. El Psicólogo Clínico, al utilizar diversos test psicológicos, como las escalas de memoria e inteligencia de Wechsler, puede evaluar cuáles son las áreas que presentan problemas y ayudar a establecer un programa de rehabilitación. Por ejemplo, si una persona con una lesión cerebral tiene problemas para recordar un dato importante (como dónde guardar la cafetera o la fecha de una cita), el Psicólogo Clínico puede ocuparse de organizar la colocación de etiquetas en los lugares más importantes de la casa o enseñar a la persona el uso de instrumentos de memoria artificial como las agendas personales.

En segundo lugar, los Psicólogos Clínicos se ocupan de los tratamientos de pacientes con problemas de diversa índole. Estos tratamientos pueden estar basados en planteamientos teóricos diversos (por ejemplo, las Teorías Psicoanalíticas de Sigmund Freud y otros), aunque suelen recurrir a principios conductistas o conductistas-cognitivos. Estos principios, que derivan de las Teorías del Condicionamiento Clásico y del Operante, ideadas respectivamente por Iván Pávlov y B. F. Skinner, han logrado un gran avance al aumentar el conocimiento sobre los elementos mentales o cognitivos de los desórdenes psicológicos.

Si una persona sufre una fobia, como la agorafobia, el psicólogo intentará comprender tanto el comportamiento como los esquemas mentales del paciente. El psicólogo determinará la causa por la que el individuo ha desarrollado el temor a salir (por ejemplo, si ha padecido experiencias desagradables, como la de haber sido atacado, que le hayan podido originar ansiedad) y tratará de ayudarlo a controlar tanto las sensaciones fisiológicas asociadas con la ansiedad (taquicardia, pánico, sudor), como los pensamientos negativos asociados con la idea de salir al exterior ('Si salgo, perderé el conocimiento')

En tercer lugar, los Psicólogos Clínicos se dedican a la Investigación, que puede englobar estudios en profundidad sobre la efectividad de un determinado tratamiento o el estudio de un paciente en concreto. Finalmente, la mayoría de los Psicólogos Clínicos se dedican a la enseñanza, bien sea de médicos o enfermeras, de psicólogos que estén realizando prácticas clínicas o de otros grupos de personal sanitario.



5 LA INVESTIGACIÓN Y EL FUTURO

Una de las áreas más prometedoras dentro de la Investigación está relacionada con la aplicación de las Técnicas Conductistas-Cognitivas en los desórdenes psicóticos. Estos desórdenes, en especial la esquizofrenia, se han venido tratando principalmente, y hasta hace muy poco tiempo, con tranquilizantes. Estos fármacos, que han servido de gran ayuda a un alto porcentaje de pacientes, presentan desventajas, ya que no son eficaces en tratamientos posteriores a dos semanas y crean dependencia física. Algunas investigaciones recientes han demostrado que es posible ayudar a los pacientes a librarse de ciertos síntomas muy molestos, como las alucinaciones, modificando sus actitudes ante estos síntomas. Por ejemplo, en lugar de considerar la alucinación como una voz que proviene del exterior, se les recomienda que intenten 'Clasificarla' como una parte inaceptable de sí mismos. Este tratamiento, combinado con algunos fármacos, está demostrando ser de gran ayuda para muchas personas con enfermedades mentales.



Psicología Cognitiva



1 INTRODUCCION

Psicología Cognitiva, rama de la Psicología que se ocupa de los procesos a través de los cuales el individuo obtiene conocimiento del mundo y toma conciencia de su entorno, así como de sus resultados. El origen de la Psicología Cognitiva está estrechamente ligado a la Historia de la Psicología general. La Psicología Cognitiva moderna se ha formado bajo la influencia de disciplinas afines, como el Tratamiento de la Información, la Inteligencia Artificial y la Ciencia del Lenguaje.

2 TRATAMIENTO DE LA INFORMACION

En las décadas de 1950 y 1960 se desarrollaron numerosas Teorías sobre el Tratamiento de la Información, como, por ejemplo, la Cibernética y la Teoría de la Información. Con el uso creciente en el mundo laboral de máquinas para el tratamiento de la información surgió también el estudio de la Ergonomía de estas máquinas.

El profesor de la Universidad de Cambridge (EEUU) Donald Broadbent defendió en sus conferencias y publicaciones la unión de la Ergonomía y la Teoría de la Información desde el punto de vista psicológico, sentando las bases de la Investigación de los Procesos Humanos del Conocimiento como proceso del tratamiento de la información.



3 *INTELIGENCIA ARTIFICIAL*

En la misma época surgieron proyectos de investigación para desarrollar la Inteligencia Artificial con la ayuda de programas informáticos. Herbert Simón y Allen Newell, de la Universidad de Carnegie-Mellón (EEUU), fueron los primeros en aplicar estas Teorías para representar el Pensamiento Humano. Esto dio lugar a un intenso intercambio de información entre los científicos implicados en el estudio de la Inteligencia Artificial y Humana.



4

CIENCIAS DEL LENGUAJE

También en esa época, el Lingüista estadounidense Noam Chomsky, del Instituto de Tecnología de Massachusetts, presentó sus Investigaciones sobre la Estructura Gramatical del Lenguaje. Afirmó que el hombre tiene que disponer de una capacidad innata para el análisis y la aplicación de lenguajes para poder aprenderlos. Estos trabajos, pioneros en su campo, dieron lugar a la creación de una nueva área de investigación: La Psicolingüística o Psicología del Lenguaje.

El concepto de Psicología Cognitiva en la Investigación Psicológica fue utilizado por primera vez por Ulric Neisse en su libro Psicología Cognitiva (1967)

A lo largo de la evolución de la Psicología Cognitiva, la Investigación Científica de los Procesos Cognitivos Superiores fue cada vez más importante, de forma que actualmente la Psicología de la Memoria, del Lenguaje y del Pensamiento forma la base de la Psicología Cognitiva. Otras áreas fundamentales de Investigación son la Simulación con programas informáticos de los procesos cognitivos, la Neuro Psicología y la adquisición de conocimientos expertos y de resolución de problemas. La Psicología Cognitiva, la Lingüística (Informática), la Investigación de la Inteligencia Artificial, la Neuro Psicología y la Filosofía forman hoy el conjunto interdisciplinar de las Ciencias Cognitivas.



Psicología de Masas



1 INTRODUCCIÓN

Psicología de Masas, rama de la Psicología Orientada a la comprensión de la conducta de las personas dentro de grandes grupos, multitudes y sociedades, y a la relación de dicha conducta con la base biológica y el entorno cultural.

Según los expertos en la Psicología de Masas, la visión que una persona tiene de su identidad depende de la capacidad para meditar sobre sus propias acciones, así como de la capacidad para responder a las acciones de los demás. Las Teorías de la Psicología de Masas intentan explicar la influencia que ejercen las acciones de grandes grupos sociales sobre la identidad, el nivel social y el papel del individuo, reforzándolo o subvirtiéndolo, y cómo esa influencia repercute a la hora de participar en modas, tendencias, política, movimientos y religiones.

2 EVOLUCIÓN HISTÓRICA



Desde la antigüedad han existido diversas Teorías acerca del modo que tienen las personas de relacionarse. Filósofos griegos como Platón y Aristóteles expusieron Teorías sobre la mejor manera de organizar las sociedades. El estudio de la Psicología de Masas en tiempos modernos comenzó en el Siglo XX, antes de la I Guerra Mundial, con la obra del Psicólogo británico William McDougall y continuó en la década de 1940 con la del Psicólogo alemán Kurt Lewin. También influyeron las ideas del Sociólogo y Filósofo Émile Durkheim y las Teorías de los fundadores del Psicoanálisis, Sigmund Freud y Alfred Adler.

Durkheim desarrolló el concepto de Anomía, Tipo de alienación que se produce cuando un individuo no tiene la sensación de pertenecer a una comunidad. Sostenía que ello era consecuencia y causa, al mismo tiempo, de una ruptura del orden social, y que también reflejaba los cambios en la división del trabajo, desde los papeles claramente definidos dentro de las economías agrarias hasta la especialización de la mano de obra en la sociedad industrial. Según Durkheim, se da la paradoja de que en los tiempos modernos el Individualismo se ha convertido en la base de la Solidaridad Social. Freud y Adler estudiaron los orígenes inconscientes de la conducta humana: Freud hizo hincapié en los deseos sexuales y Adler, en el deseo de poder y dominación. En la década de 1930, George Herbert Mead subrayó la importancia de la aceptación social de la opinión que sobre sí misma tiene cada persona. Este tema continúa siendo fundamental en la obra multifacética de Michel Foucault, que examinó algunos aspectos del individualismo tales como la represión de la fuerza creativa por parte de la sociedad, la sexualidad humana y las nuevas formas de control social.

3 CONCEPTOS FUNDAMENTALES



La Psicología de Masas abarca principalmente tres áreas: La Naturaleza Social de los Individuos, sus Interacciones con los demás y su Representación del Mundo Social. El objetivo de la Psicología de Masas es estudiar Cómo preservan los individuos el poder de elegir frente a las presiones externas de grupos sociales o de la autoridad.

Al ser las personas en esencia seres sociales, su pensamiento y acción se hallan influenciados por esquemas biológicos innatos y por costumbres de tipo cultural, que se han transmitido de generación en generación. Los orígenes de la Conducta Bio Cultural se han estudiado observando otros primates, o recurriendo a la Etología (Ciencia del Comportamiento Animal) El Conductista Desmond Morris investigó los códigos de señas entre las personas y el aparente origen animal de muchos aspectos de la conducta y de las costumbres sociales.

La comprensión de las diferencias en la utilización, desarrollo y adquisición tanto del lenguaje verbal como del no verbal ayuda a explicar la incidencia que tienen ciertas actividades, como la publicidad, sobre una masa de individuos, y las presiones sociales que ejercen los grupos sobre el individuo para que se adapte a determinadas normas y desee o acepte el liderazgo.

También permite comprender el camino que conduce a las sociedades a desembocar en la violencia, de lo cual es un ejemplo relevante el ascenso del Nacionalsocialismo en la Alemania de las décadas de 1920 y 1930.

4 LA CONDUCTA DE LAS MASAS



Multitudes Organizadas

Las grandes multitudes organizadas influyen en la identidad y en el rol de los individuos, que la mayor parte de las veces se someten a su presión. En la fotografía vemos un estadio de fútbol, lugar en el que se dan conductas de masas.

El Psicólogo Social Erich Fromm estudió cómo el Sentimiento de Separación genera una gran ansiedad. Se inicia en la infancia con la experiencia de la separación de la madre. La ansiedad de la separación puede canalizarse de diferentes modos: De un modo creativo, mediante un trabajo y unas relaciones productivas, o bien de un modo destructivo, mediante una regresión a rituales primitivos, violentos e incluso orgiásticos. Al identificarse con movimientos de masas, el individuo exterioriza sus problemas internos. La conformidad puede actuar como un consuelo y una reducción de la ansiedad; el individuo puede sentirse cómodo formando parte de una multitud. Fromm observó que esta tendencia se daba en el Autoritarismo y en las Dictaduras; los investigadores actuales la observan en el fenómeno de los aficionados ('Hinchas') violentos al fútbol.

5 MEDIOS DE COMUNICACIÓN MASIVOS Y PUBLICIDAD

Los Medios de Comunicación masivos, como la televisión, la radio y el cine, difunden normas y tendencias culturales, y tienen una enorme influencia en las percepciones y opiniones del público. Esos medios pueden utilizarse como una forma de 'Escapismo' y las personas pueden llegar a identificarse con vidas ficticias o a basar sus ideas en ellas. Las fantásticas caracterizaciones de los héroes cinematográficos y de los actores de las telenovelas o 'Culebrones' son un buen ejemplo de ello. El Psicólogo suizo Carl Jung sostenía que tales experiencias son resultado de la proyección de patrones y arquetipos en el inconsciente colectivo. Es decir, que los seres humanos nacen con unos Códigos Genéticos y Biológicos de Conducta como el de la maternidad, el de la paternidad o el de las acciones heroicas. Las personas famosas (los 'Famosos') representan para nosotros esos patrones como mitos vivos y nos permiten experimentarlos de modo indirecto.

El filósofo Roland Barthes ha descrito el modo en que se generan los mitos al dotar de significados falsos a las cosas mundanas, como en el caso de los lemas publicitarios. Si se logra persuadir a un número suficiente de personas con una campaña de imagen determinada y un lema publicitario relacionado con un producto, el uso de ese producto deviene norma social y el producto se vende. Se ha saltado por encima del análisis racional; el instinto ha vencido a la razón. La propaganda política actúa de igual forma, simplificando temas sociales complejos. Las técnicas de que se sirve fueron ampliamente estudiadas y puestas en práctica durante y después de la II Guerra Mundial.

6 EXTREMISMO



Los grupos extremistas, bien sean los movimientos nacionalistas, las sectas religiosas o las bandas de adolescentes que intentan provocar desórdenes, actúan con unas normas de grupo tremendamente simplificadas. Entre los ejemplos puede incluirse la creencia de que la Patria o el equipo de fútbol favorito son los mejores, de que llevar un atuendo determinado es algo 'Sagrado', o de que se puede robar porque la sociedad es injusta. En estos grupos se puede dar una paranoia creciente, ya que estos grupos proyectan sus problemas en el resto del mundo. Su desconexión respecto a normas sociales más amplias, permisivas y globales se intensifica hasta desembocar posiblemente en la desviación: La ruptura de esas normas.

Ser víctima de prejuicios o de una educación y unas relaciones sociales deficientes puede llevar a un individuo a integrarse en un grupo extremista. Esta situación puede darse en miembros de familias sometidas a privaciones múltiples o en quienes viven en condiciones de opresión o pobreza, sin ninguna esperanza de cambio.

La Alienación conduce a que las personas 'Consigan olvidar' la ausencia de expectativas. Su conducta se ve afectada por las emociones y sus actividades están guiadas por una sensación de idealismo que carece de respaldo o corroboración colectivos. En última instancia, conduce a la autodestrucción masiva, como ocurrió con la secta religiosa que llevó a cabo un suicidio colectivo en Jamestown, Guyana, a finales de 1978, o puede conducir a apoyar o justificar el genocidio, tal y como ocurrió en la II Guerra Mundial.

Puesto que los ejemplos extremos de la conducta de masas dan como resultado la violencia y el predominio de la 'Ley de la calle', el mantenimiento de la paz y la cohesión social depende de una mayor comprensión de la Psicología de masas.

7 INVESTIGACIÓN



La Investigación actual incluye como puntos de interés la 'Disonancia' (la causa de la inadaptación de ciertas personas) y la 'Conformidad' (la causa de que ciertas personas se integren en una secta); el determinar si ciertas conductas o capacidades, como es la inteligencia o la identidad sexual, son genéticas o están influenciadas por el entorno; el investigar los modos de tratar a los delincuentes (por ejemplo, si el control por medios electrónicos de una persona es más efectivo para evitar la reincidencia que un período de cárcel)

Estas aplicaciones prácticas pueden abarcar casi todos los aspectos de la vida humana.

Tanto los políticos, como todos aquellos que desean moldear los valores sociales para alcanzar sus objetivos, recurren a los métodos de Investigación de la Psicología de Masas, entre los que se incluyen las encuestas de opinión y la investigación de mercados.

Otros métodos recurren al trabajo de laboratorio, que examina, por ejemplo, si las personas eligen las mismas cosas estando solas o en grupo; al análisis estadístico de conductas filmadas, como en el caso del comportamiento de las masas en acontecimientos deportivos; a los experimentos naturales, en los que se observa a las personas y después se les pregunta, por ejemplo, la razón por la que se han detenido ante un escaparate o aparador en particular; a los estudios detallados de observadores-participantes, en los que un investigador, después de vivir en una comunidad, realiza un informe sobre sus costumbres y modo de vida; o a los cuestionarios, como las encuestas de opinión y las consultas a consumidores en sus domicilios.



Psicología del Envejecimiento



1

INTRODUCCIÓN

Psicología del Envejecimiento, también denominada Geronto Psicología, Conjunto de investigaciones de la Psicología del Desarrollo, de la Psicología Social, de la Psicología Clínica y del estudio de la Personalidad sobre el conjunto de los cambios y singularidades en la experiencia y los sentimientos relacionados con la vejez y el envejecimiento, y sobre la percepción en el aprendizaje, el pensamiento y el proceder.

Según la definición usual, el envejecimiento empieza en el momento en el que la capacidad físico-psicológica supera su momento más álgido y comienza un paulatino proceso de declive. Debido a que este declinar se produce en cada individuo de forma distinta, sólo es posible manifestar generalidades acerca del envejecimiento en sí. En muchas personas se observa, por ejemplo, un rejuvenecimiento psíquico simultáneo a la decadencia corporal o, de forma paralela al paulatino retroceso de la memoria, una capacidad de reflexión mental absolutamente clara. En general, el proceso de envejecimiento se caracteriza por el retraso de las reacciones de conducta que rige el Sistema Nervioso Central, aunque también su intensidad difiere según cada individuo.

2 ASPECTOS CLÍNICO-PSICOLÓGICOS



En la vejez se acumulan los denominados acontecimientos vitales críticos. La capacidad para poder transformar estos acontecimientos depende de las perspectivas de vida, es decir, del tiempo que queda por vivir y de las posibilidades con que se cuenta, por ejemplo: La movilidad corporal, la capacidad de establecer nuevas relaciones sociales o de encontrar actividades basadas en la reflexión, entre otras. El más trascendente es la muerte de la pareja, aunque deben ser transformados también los acontecimientos menos drásticos, que suelen ser causa de enfermedades mentales. Al grupo de enfermedades frecuentes en los ancianos pertenece la depresión, sobre todo como consecuencia de la soledad.

3 ASPECTOS PSICOLÓGICO-EVOLUTIVOS



Entre los aspectos psicológico-evolutivos se sitúa como elemento básico la Personalidad de las personas mayores. Las posibilidades evolutivas de la Personalidad son, en general, ilimitadas a determinada edad o período vital. Desde lo psicológico-evolutivo, el envejecimiento se considera como el efecto recíproco entre la evolución y estabilización de las características de la personalidad, y de su rendimiento y regresión.

4 ASPECTOS SOCIAL-PSICOLÓGICOS



La Psicología Social, especialmente en los últimos años, ha hecho del envejecimiento uno de sus campos centrales de Investigación y ha influido y aportado con sus asertos a la totalidad de la Psicología. A la vista del creciente número de personas mayores en la sociedad, originado por una mayor esperanza de vida y por el descenso de la natalidad en los países más avanzados, ha cambiado la relación entre las distintas generaciones y la comprensión de sus respectivos roles. Del mismo modo que los jóvenes redefinen sus roles y su papel en la sociedad, la tercera edad empieza a reivindicar nuevas funciones con más fuerza que en el pasado.

Psicología Social



1 INTRODUCCION

Psicología Social, rama de la Psicología que Estudia cómo el entorno social influye directa o indirectamente en la conducta y comportamiento de los individuos.

Los Psicólogos Sociales se interesan por el pensamiento, emociones, deseos y juicios de los individuos, así como por su conducta externa. Los fenómenos psíquicos internos pueden deducirse a partir de ciertas peculiaridades de la conducta y comportamiento externos. La Investigación ha demostrado que el individuo es influido por los estímulos sociales al estar o no en presencia de otros y que, en la práctica, todo lo que un individuo experimenta está condicionado en mayor o menor grado por sus contactos sociales.

2 APROXIMACIONES TEORICAS



La Psicología Social surgió de las primeras Investigaciones realizadas por el hombre en sus relaciones con la sociedad. La mayoría de los problemas que ocupan a la actual Psicología Social fueron ya reconocidos como problemas por los filósofos sociales, mucho antes de que las cuestiones psicológicas formaran parte del campo de la Ciencia. Las premisas formuladas por Aristóteles, Nicolás Maquiavelo, Thomas Hobbes y otros pensadores políticos a lo largo de la Historia siguen hoy vigentes, aunque estén enunciadas de muy diversas formas.

La historia reciente de esta disciplina comienza en 1908 con la publicación de dos libros que llevaban en su título el término 'Psicología Social', y que examinaban el impacto de las variables sociales en el desarrollo y la conducta de los individuos. El primero estaba escrito por el Psicólogo inglés William McDougall, y el segundo por el Sociólogo estadounidense Edward Alsworth Ross. McDougall esbozaba una Teoría controvertida sobre los instintos humanos, concebidos como amplias tendencias finalistas emergentes del proceso evolutivo. Por su parte, Ross se ocupaba de la transmisión de la conducta social de persona a persona, similar al contagio emocional que sucede en las masas, o a la sucesión de modas y caprichos sociales.

Otro libro de *Psicología Social*, publicado en 1924 por el Psicólogo estadounidense Floyd H. Allport, que tuvo una importancia decisiva en el desarrollo de la *Psicología Social* como especialidad de la *Psicología general*, extendía los principios del aprendizaje asociativo a un amplio espectro de comportamientos sociales. Se evitaban también las referencias a las misteriosas fuerzas sociales propuestas por Ross y a las elaboradas disposiciones instintivas empleadas por McDougall y sus seguidores para explicar la conducta social. Hasta finales de esa década, la *Psicología Social* continuó dedicada a la controversia entre los diferentes puntos de vista, mientras que el trabajo empírico —basado en la experiencia y la observación— de relevancia práctica o teórica era escaso.

LOS COMIENZOS DE LA EXPERIMENTACION

3



A partir de la década de 1930 el estudio empírico de la *Psicología Social* se enfocó en materias como la *Conducta Animal Social*, la *Resolución de Problemas*, las *Actitudes* y la *Persuasión*, los *Estereotipos Nacionales y Étnicos*, la *Transmisión de Rumores* o el *Liderazgo*. El Psicólogo alemán Kurt Lewin subrayó la necesidad de realizar análisis teóricos antes de lanzarse a investigar empíricamente un problema, para que la investigación tuviera una finalidad clara: Determinar la validez de las hipótesis formuladas sobre los mecanismos explicativos de la conducta objeto de estudio. La Teoría debía proponer una explicación de cierta conducta social que permitiera al investigador predecir las condiciones específicas en las que tal conducta se produce. El Investigador diseñaba entonces experimentos en los que las condiciones apropiadas variaban metódicamente y la frecuencia de una conducta podía ser observada y medida. Los resultados permitían así refutar, modificar o extender la Teoría propuesta.

En 1939, Lewin, junto con dos de sus estudiantes de Doctorado, publicó los resultados de un experimento de importancia histórica: Los investigadores habían entrenado a varios adultos para que interpretaran diferentes roles como líderes de grupos de niños. Los adultos trataban de establecer ambientes determinados en función de un liderazgo autoritario, democrático o absolutamente permisivo, y se observaban cuidadosamente las reacciones de los grupos infantiles y tomaba nota detallada del tipo de interacción social que surgía de cada forma de liderazgo. Aunque el experimento presentaba numerosas deficiencias, demostró que algo aparentemente tan confuso como crear un ambiente social democrático podía darse bajo condiciones de laboratorio controladas.

La originalidad y el éxito de esta investigación tuvo un efecto estimulante sobre otros investigadores, que al final de la II Guerra Mundial se lanzaron a la realización de investigaciones experimentales en las que se manipulaban ambientes sociales coyunturales en condiciones de laboratorio. Al mismo tiempo, hubo importantes avances en la investigación de campo, no experimental, de la Psicología Social. De ese modo se perfiló el estilo de la actual Psicología Social, más como un estudio objetivo de conductas y comportamientos sociales muy determinados, que como un estudio especulativo de dinámicas sociales más amplias.

4 AREAS DE INVESTIGACION



La Psicología Social comparte muchas áreas de estudio con otras disciplinas, especialmente con la Sociología y con la Antropología Cultural. Las tres Ciencias difieren, sin embargo, en que el Sociólogo estudia los grupos sociales y las instituciones, el Antropólogo las culturas humanas y el Psicólogo Social en cómo los grupos sociales, las instituciones y la cultura afectan a la conducta del individuo. Las principales áreas de investigación en Psicología Social son las siguientes:

4.1 Socialización

Los Psicólogos Sociales que estudian el fenómeno de la Socialización —proceso de adaptarse o formarse para un medio social específico— están interesados en cómo los individuos aprenden las reglas que regulan su conducta con los demás en la sociedad, los grupos de los que son miembros y los individuos con los que entran en contacto. Las cuestiones sobre cómo los niños aprenden el lenguaje, los roles sexuales y los principios éticos y, en general, cómo adoptan una conducta de adaptación, han sido objeto de intensas investigaciones. Así mismo se han estudiado ampliamente los métodos por los cuales los adultos aprenden también a adaptar sus pautas de conducta cuando se enfrentan a nuevas situaciones.

4.2 Cambio de Actitudes

Las actitudes suelen considerarse como predisposiciones aprendidas que ejercen una influencia y que consisten en la respuesta hacia determinados objetos, personas o grupos. Las actitudes son normalmente consideradas como productos de la socialización y, por tanto, como algo modificable. Debido a que la conducta de una persona hacia los demás suele estar asociada a las actitudes que mantiene con ellos, la investigación sobre cómo se forman, se organizan en la mente y se modifican las actitudes ha sido un tema de enorme importancia.

El descubrimiento de que las actitudes siguen a las conductas, y viceversa, emerge de la suposición, ampliamente demostrada, de que los individuos desean preservar la consistencia lógica en sus puntos de vista sobre ellos mismos y sobre su entorno. Algunas Teorías sobre la 'Consistencia cognitiva' han llegado a ser importantes en el Pensamiento Psico sociológico, al subrayar la idea de que los individuos prefieren pensar que sus acciones son coherentes con sus creencias, y que si perciben inconsistencia entre ambas, 'Disonancia Cognitiva', tratan de reducirla —lógicamente, modificando las creencias antes que las acciones.

A través de la investigación empírica, los Psicólogos Sociales intentan comprender las condiciones bajo las que las personas descubren la disonancia y en las que intentarán reducirla mediante el cambio de actitudes básicas. Los estudios que apoyan la Teoría de la Disonancia predicen que las actitudes de un individuo hacia un grupo social pueden modificarse si se induce a aquél a modificar su conducta hacia el grupo; el cambio de actitudes representa los esfuerzos que el individuo realiza para que sus ideas sobre ese grupo coincidan con el modo en que se ha comportado con sus miembros.

4.3 Afiliación Social, Poder e Influencia

Los factores que determinan con quién y de qué modo se relacionan los individuos —si es que lo hacen—, si intentarán ejercer una influencia sobre los demás o ser a su vez influidos por otros, tienen gran interés para los Psicólogos Sociales. Los investigadores han determinado, por ejemplo, que si las personas no están seguras de cómo se sentirán o cómo responderán en una situación nueva o indeseable, buscarán la compañía de otras que puedan aportarles esa información. Los Psicólogos Sociales han observado también que los primogénitos y los hijos únicos son normalmente más propicios a unirse a grupos durante su vida que los que han nacido después.

4.4 Estructura y Dinámica de Grupos

Los Psicólogos Sociales han estudiado también en profundidad cómo el Individuo y el Grupo se influyen mutuamente, estudio en el que se han tratado temas como el del Liderazgo, sus funciones, sus estilos y su efectividad. Asimismo, han investigado las condiciones en que los grupos humanos resuelven sus conflictos de forma cooperativa o competitiva y las múltiples consecuencias que presentan. También se ha estudiado cómo el grupo induce la conformidad y cómo actúa con los miembros disconformes.

4.5 Personalidad y Sociedad

Ciertos Psicólogos Sociales están especialmente preocupados por el desarrollo y las consecuencias de las diferencias individuales estables. Las diferencias en el grado de motivación hacia el éxito, por ejemplo, han resultado mensurables y tienen una importancia decisiva para saber cómo se comporta una persona en diferentes situaciones sociales. Los tipos de actitudes hacia la autoridad, así como la noción de personalidad autoritaria, están relacionados con ciertos aspectos de la conducta social. El síndrome de personalidad conocido como 'Maquiavelismo' —del Filósofo Político italiano Nicolás Maquiavelo— puede explicar y predecir el grado de manipulación hacia los demás en las interacciones sociales y la capacidad del individuo para dominar ciertas situaciones interpersonales.



5 TÉCNICAS DE INVESTIGACION



Existen numerosos Sistemas y Técnicas de Investigación en Psicología Social, aunque el método basado en la Teoría sigue siendo el más empleado. En los últimos años se han utilizado modelos matemáticos cada vez más rigurosos que son proyecciones de la Conducta Social en un posible sistema de relaciones sociales.

Otras Técnicas incluyen cuestionarios y entrevistas ampliamente utilizados en las encuestas de opinión pública y estudios de preferencias de los consumidores (dentro de los estudios de mercado) Estos dos métodos son un desafío para los investigadores, ya que el tipo de control del entorno posible en el laboratorio no lo es en la investigación de campo, y los efectos de variables sutiles que pueden controlarse y apreciarse con facilidad en los experimentos controlados son fácilmente enmascarados bajo los efectos de otras variables propias del entorno natural.

Con frecuencia, la Conducta en los entornos naturales se observa sistemáticamente o se programa en equipos informáticos para su simulación. También se usan técnicas específicas para el análisis de estadísticas y otros datos, así como para la medición de las actitudes, la elección social y el atractivo interpersonal. También es importante en esta especialidad la medición Psico Fisiológica, medición de variables psíquicas a través de variables fisiológicas probadamente relacionadas. Las investigaciones comparativas entre diferentes países y culturas proporcionan información que permite no sólo la comparación de las distintas conductas sociales en diferentes naciones o culturas, sino también la validación intercultural de los resultados obtenidos.

En el estudio de la conducta social de los animales, el ambiente del laboratorio permite el control experimental, que supone tener en cuenta las variables ambientales y también la historia previa de cada especie. Las acciones simples de comportamientos específicos pueden ser aisladas para implantar un inventario de refuerzos. Las investigaciones psicosociales con animales han llevado al desarrollo de nuevas técnicas para su adiestramiento.

6 PSICOLOGIA SOCIAL APLICADA



Los principios desarrollados en el laboratorio y en la investigación de campo en Psicología Social han sido aplicados a la resolución de diferentes problemas en situaciones sociales reales. Los asesores y los investigadores de la Psicología Social han trabajado para mitigar los problemas en las relaciones étnicas, internacionales, laborales e industriales, en las económico-políticas, en la educación, la publicidad y la salud mental comunitaria.

Las industrias, organizaciones, escuelas y grupos de trabajo de diversa índole recurren regularmente a los servicios de los Psicólogos Sociales para mejorar las relaciones interpersonales, aumentar la comprensión de las relaciones entre los miembros de los grupos en conflicto, y diagnosticar y ayudar a corregir los problemas en la productividad del grupo y la organización.

7 RELACIONES SOCIALES

Los especialistas de esta área se han interesado por las relaciones de amistad y de amor, mostrando, por ejemplo, que las relaciones duraderas responden a pautas típicas de reglas y conductas que se modifican según su duración. Distintas Teorías han tratado de explicar el balance de costes-beneficios que se da en estas relaciones. El éxito de las relaciones personales está, además, ligado a la salud física y mental.



8 COMUNICACIÓN INTERPERSONAL



Los Psicólogos Sociales consideran el Lenguaje y la Comunicación como algo central en la organización de la vida social. Hay una larga tradición de investigaciones sobre comunicación no verbal que muestran cómo una compleja comunicación inconsciente que utiliza el lenguaje del cuerpo es básica para el funcionamiento armónico de la interacción social (la simpatía y el afecto se expresan en general de este modo) Recientemente, se ha dado en la Psicología Social un interés creciente por el discurso. El papel del lenguaje en la construcción del mundo social es examinado utilizando métodos provenientes de la Crítica Literaria y la Lingüística.

9 COGNICIÓN SOCIAL

La Cognición Social ha sido el enfoque dominante en la Psicología Social desde la década de 1970: Se ocupa de las percepciones y creencias de los individuos sobre el mundo social. Las principales áreas abarcan el estudio de cómo las personas se explican su propia conducta y la de los demás, los estereotipos que se forman sobre los sucesos sociales, la concepción de ellas mismas y el rol que interpretan en el mundo social al que pertenecen, y en qué se ocupan en las diferentes situaciones sociales.

La Cognición Social también estudia el efecto de todos estos procesos en el pensamiento y la motivación.

Personalidad



1 INTRODUCCION

Personalidad, Pautas de pensamiento, percepción y comportamiento relativamente fijos y estables, profundamente enraizadas en cada sujeto.

La Personalidad es el término con el que se suele designar lo que de único, de singular, tiene un individuo, las características que lo distinguen de los demás. El pensamiento, la emoción y el comportamiento por sí solos no constituyen la personalidad de un individuo; ésta se oculta precisamente tras esos elementos. La Personalidad también implica previsibilidad sobre cómo actuará y cómo reaccionará una persona bajo diversas circunstancias.

Las distintas Teorías Psicológicas recalcan determinados aspectos concretos de la Personalidad y discrepan unas de otras sobre cómo se organiza, se desarrolla y se manifiesta en el comportamiento. Una de las Teorías más influyentes es el Psicoanálisis, creado por Sigmund Freud, quien sostenía que “Los procesos del inconsciente dirigen gran parte del comportamiento de las personas”. Otra corriente importante es la Conductista, representada por Psicólogos como el estadounidense B. F. Skinner, quien hace hincapié en el aprendizaje por condicionamiento, que considera el comportamiento humano principalmente determinado por sus consecuencias. Si un comportamiento determinado provoca algo positivo (se refuerza), se repetirá en el futuro; por el contrario, si sus consecuencias son negativas —hay castigo— la probabilidad de repetirse será menor.

2 FORMACION Y DESARROLLO



Herencia y Ambiente interactúan para formar la personalidad de cada sujeto. Desde los primeros años, los niños difieren ampliamente unos de otros, tanto por su herencia genética como por variables ambientales dependientes de las condiciones de su vida intrauterina y de su nacimiento.

Algunos niños, por ejemplo, son más atentos o más activos que otros, y estas diferencias pueden influir posteriormente en el comportamiento que sus padres adopten con ellos, lo que demuestra cómo las variables congénitas pueden influir en las ambientales. Entre las características de la Personalidad que parecen determinadas por la herencia genética, al menos parcialmente, están la inteligencia y el temperamento, así como la predisposición a sufrir algunos tipos de trastornos mentales

Entre las influencias ambientales, hay que tener en cuenta que no sólo es relevante el hecho en sí, sino también cuándo ocurre, ya que existen periodos críticos en el desarrollo de la Personalidad en los que el individuo es más sensible a un tipo determinado de influencia ambiental. Durante uno de estos periodos, por ejemplo, la capacidad de manejar el Lenguaje cambia muy rápidamente, mientras que en otros es más fácil desarrollar la capacidad de entender y culpabilizarse.

La mayoría de los expertos cree que las experiencias de un niño en su entorno familiar son cruciales, especialmente la forma en que sean satisfechas sus necesidades básicas o el modelo de educación que se siga, aspectos que pueden dejar una huella duradera en la personalidad. Se cree, por ejemplo, que el niño al que se le enseña a controlar sus esfínteres demasiado pronto o demasiado rígidamente puede volverse un provocador. Los niños aprenden el comportamiento típico de su sexo por identificación con el progenitor de igual sexo, pero también el comportamiento de los hermanos y/o hermanas, especialmente los de mayor edad, puede influir en su Personalidad.

Algunos autores hacen hincapié en el papel que cumplen las tradiciones culturales en el desarrollo de la Personalidad. La Antropóloga Margaret Mead convivió con dos tribus de Guinea y mostró esta relación cultural al comparar el comportamiento pacífico, cooperativo y amistoso de una, con el hostil y competitivo de la otra, pese a tener ambas las mismas características étnicas y vivir en el mismo lugar.

Aunque tradicionalmente los Psicólogos sostienen que los rasgos de la Personalidad de un individuo se mantienen estables a lo largo del tiempo, recientemente se cuestionan este enfoque, señalando que los rasgos existían sólo en la óptica del observador, y que en realidad la Personalidad de un individuo varía según las distintas situaciones a las que se enfrenta.

3 TEST



La Entrevista Personal, el método más utilizado para conocer la Personalidad, es el medio para obtener un informe sobre el pasado, presente y previsibles reacciones futuras de un individuo en concreto. La mayoría de las entrevistas son desestructuradas, pero algunas emplean una serie de 'Preguntas Tipo' siguiendo una secuencia dada. Los entrevistadores más experimentados ponen atención en lo que manifiesta verbalmente el individuo entrevistado, pero también atienden a otros elementos de expresión no verbal, como gestos, posturas, silencios, etc.

La Observación Directa, ya sea en su contexto natural o en laboratorio, trata de recoger sistemáticamente las reacciones del individuo ante situaciones cotidianas, y sus respuestas típicas hacia las personas, o bien de manipular experimentalmente situaciones artificiales para medir su respuesta frente a esas condiciones controladas en laboratorio. Como fuente de información, también son útiles los relatos de aquellas personas que han observado al individuo en el pasado.

Los Métodos Codificados de Evaluación Psicológica de la Personalidad (los Test de Personalidad), se basan generalmente en cuestionarios de preguntas cerradas sobre hábitos personales, creencias, actitudes y fantasías (pruebas psicométricas), o bien en técnicas proyectivas, en las que el individuo responde libremente ante estímulos no estructurados o ambiguos, a través de las cuales reflejará los aspectos más profundos y menos controlados de su personalidad. El Test de Rorschach, la prueba proyectiva más famosa, consiste en una serie de manchas de tinta sobre las que el sujeto manifiesta sus percepciones. Del análisis de sus manifestaciones, a través de complejos sistemas de codificación y de interpretación, el analista deduce aspectos esenciales de la dinámica de la personalidad del individuo.

4 TRASTORNOS

Los Trastornos de la Personalidad suelen ser afecciones duraderas, que se pueden caracterizar por falta de flexibilidad o inadaptación al entorno, que ocasionan frecuentes problemas laborales y sociales, y generan molestias y daños a la propia persona y a los demás. Hay muchos tipos de Trastornos de la Personalidad:

La Paranoide, por ejemplo, es característicamente suspicaz y desconfiada; la Histrionica tiene un comportamiento y una expresión teatrales y manipuladores hacia los que conviven con ellos; la Personalidad Narcisista tiende a darse una gran importancia y necesita de una constante atención y admiración por parte de los demás; por último, las Personalidades Antisociales se caracterizan por su escasa conciencia moral, violando los derechos ajenos y las normas sociales, incluso sin beneficio para ellos mismos.

Metodólogo y Epistemólogo

Carlos Antonio Orantes Hernández

Licenciado en Ciencias Políticas

Máster en Metodología de las Ciencias Sociales

